

Wsparcie inwestycyjne dla firm

Piotr Puczek

Główny Punkt Informacyjny Funduszy Europejskich

19 września 2019 r.



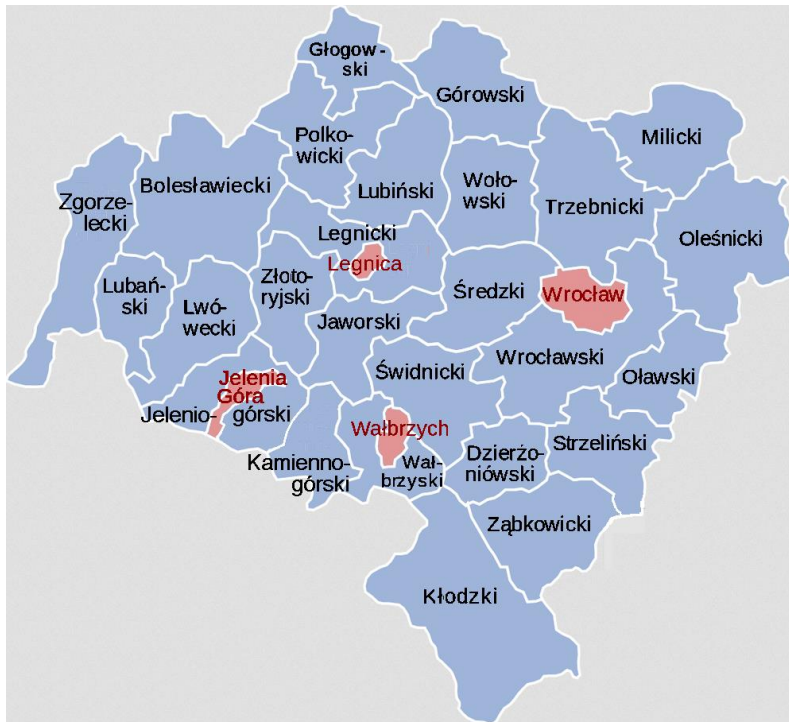
PIFE – PUNKTY INFORMACYJNE FUNDUSZY EUROPEJSKICH



Fundusze
Europejskie



Punkty Informacyjne Funduszy Europejskich w województwie dolnośląskim



- **WROCŁAW**
- **LEGNICA**
- **JELEŃIA GÓRA**
- **WAŁBRZYCH**



☐ Informacje w ramach działalności PIFE

Działania:

- konsultacje telefoniczne, e-mailowe, bezpośrednio,
- indywidualne konsultacje u klienta,
- organizacja spotkań informacyjnych i szkoleń,
- udział w konferencjach i seminariach,
- spotkania informacyjne w szkołach i na uczelniach,
- Mobilne Punkty Informacyjne

bezpłatnie



FUNDUSZE EUROPEJSKIE W PERSPEKTYWIE FINANSOWEJ 2021-2027



www.funduszeuropejskie.gov.pl

Wiedza Edukacja Rozwój - Minist... Co nowego? - Mapa dotacji Portal Funduszy Europejskich +

www.funduszeuropejskie.gov.pl Szukaj

Dowiedz się więcej o Funduszach Europejskich

- Sprawdź ofertę dla osób młodych
- Sprawdź ofertę dla przedsiębiorców
- Poznaj Fundusze Europejskie bez barier
- Zapytaj o fundusze
- Poznaj zasady działania Funduszy**
- Zapoznaj się z prawem i dokumentami
- Weź udział w szkoleniach i konferencjach
- Poznaj realizowane projekty
- Zobacz efekty
- Skorzystaj z systemu informatycznego
- Pobierz poradniki i publikacje
- Przeczytaj analizy, raporty i podsumowania
- Weź udział w promocji Funduszy Europejskich
- Skontaktuj się z Rzecznikiem Funduszy Europejskich
- Sprawdźmy Twój Eksperymentalny Pomysł (STEP)
- Fundusze Europejskie na lata 2021-2027
- Weź udział w postępowaniu o udzielenie zamówienia ze środków UE
- Poznaj zasady prostego języka
- Projekty inwestycyjne
- Programy Komisji Europejskiej

PL 12:22 2019-05-23



www.funduszeuropejskie.gov.pl

Podejście strategiczne

W niniejszym rozporządzeniu* dokonano uproszczenia jedenastu celów tematycznych z lat 2014–2020, sprowadzając je do pięciu jasnych celów polityki:

1. Bardziej inteligentna Europa – innowacyjna i inteligentna transformacja gospodarcza.
2. Bardziej przyjazna dla środowiska niskoemisyjna Europa.
3. Lepiej połączona Europa – mobilność i regionalne połączenia teleinformatyczne.
4. Europa o silniejszym wymiarze społecznym – wdrażanie Europejskiego filaru praw socjalnych.
5. Europa bliżej obywateli – zrównoważony i zintegrowany rozwój obszarów miejskich, wiejskich i przybrzeżnych w ramach inicjatyw lokalnych.

Wniosek

ROZPORZĄDZENIE PARLAMENTU EUROPEJSKIEGO I RADY ustanawiające wspólne przepisy dotyczące Europejskiego Funduszu Rozwoju Regionalnego, Europejskiego Funduszu Społecznego Plus, Funduszu Spójności i Europejskiego Funduszu Morskiego i Rybackiego, a także przepisy finansowe na potrzeby tych funduszy oraz na potrzeby Funduszu Azylu i Migracji, Funduszu Bezpieczeństwa Wewnętrznego i Instrumentu na rzecz Zarządzania Granicami i Wiz [Strasburg, dnia 29.5.2018 COM(2018) 375 final 2018/0196 (COD)]



www.funduszeuropejskie.gov.pl

- Dnia 2 maja 2018 r. Komisja przyjęła wniosek dotyczący kolejnych wieloletnich ram finansowych na lata 2021–2027. W dokumencie otwierającym debatę na temat finansów UE, a także w ocenie *ex post* oraz konsultacjach publicznych, **za główny cel uznano uproszczenie administracyjne**. Z doświadczenia wynika, że przepisy są nadmiernie skomplikowane i rozdrobnione (zbyt wiele funduszy i form finansowania), co skutkuje niepotrzebnym obciążeniem podmiotów zarządzających programami i beneficjentów końcowych.
- W niniejszym wniosku dotyczącym rozporządzenia w sprawie wspólnych przepisów określa się wspólne przepisy dotyczące siedmiu funduszy objętych zarządzaniem dzielonym. Niniejszy wniosek nie zastąpi istniejącego rozporządzenia (UE) nr 1303/2013, które będzie nadal obowiązywało w odniesieniu do programów przyjętych w latach 2014–2020. **We wniosku ogranicza się rozdrobnienie przepisów poprzez stworzenie wspólnych przepisów dla siedmiu funduszy:**
 1. FS: Fundusz Spójności
 2. EFMR: Europejski Fundusz Morski i Rybacki
 3. EFRR: Europejski Fundusz Rozwoju Regionalnego
 4. EFS+: Europejski Fundusz Społeczny Plus
 5. FAM: Fundusz Azylu i Migracji
 6. IZGW: Instrument na rzecz Zarządzania Granicami i Wiz
 7. FBW: Fundusz Bezpieczeństwa Wewnętrznego



Programy Komisji Europejskiej

- Instrument „Łącząc Europę”** (ang. CEF - Connecting Europe Facility)
Zastąpił dotychczasowy program TEN-T. Wspiera rozwój trzech obszarów - sieci transportowej, energetycznej oraz telekomunikacyjnej.
- Program LIFE** Program LIFE to jedyny instrument finansowy Unii Europejskiej poświęcony wyłącznie współfinansowaniu projektów z dziedziny ochrony i poprawy jakości środowiska oraz wpływu człowieka na klimat i dostosowania się do jego zmian. Jego głównym celem jest wspieranie procesu wdrażania wspólnotowego prawa ochrony środowiska, realizacja unijnej polityki w tym zakresie, a także identyfikacja i promocja nowych rozwiązań dla problemów dotyczących środowiska w tym przyrody. Projekty są realizowane w dwóch podprogramach - na rzecz środowiska oraz na rzecz klimatu
- COSME** - Programme for the Competitiveness of Enterprises and Small and Medium Enterprises – Program na rzecz Konkurencyjności Przedsiębiorstw oraz Małych i Średnich Przedsiębiorstw na lata 2014-2020
- Horyzont 2020**
Jest największym w historii Unii Europejskiej programem ramowym dotyczącym badań naukowych i innowacji.
- Erasmus+ (na lata 2014-2020)** To program Unii Europejskiej dotyczący edukacji, szkoleń, młodzieży i sportu.
- Europejski Fundusz na rzecz Inwestycji Strategicznych (EFIS)**
Zadaniem programu jest zapewnienie gwarancji dla finansowania projektów potrzebnych danej gospodarce bądź społeczeństwu.
- Europejski Korpus Solidarności**
Celem Europejskiego Korpusu Solidarności jest zwiększenie zaangażowania młodych ludzi i organizacji w działania solidarnościowe. Nowa inicjatywa Komisji Europejskiej daje młodzieży wyjątkowe możliwości rozwijania umiejętności interpersonalnych, zdobywania nowej wiedzy oraz doświadczenia zawodowego i podnoszenia swoich kwalifikacji.



Program Life - www.nfosigw.gov.pl



- Program LIFE zarządzany jest przez Komisję Europejską, która raz w roku publikuje zaproszenie do składania wniosków. Beneficjentem Programu LIFE może być każdy podmiot (jednostki, podmioty i instytucje publiczne lub prywatne) zarejestrowany na terenie państwa należącego do UE.
- Standardowe dofinansowanie projektu LIFE przez **Komisję Europejską** wynosi **do 60%** wartości kosztów kwalifikowanych, a w przypadku projektów przyrodniczych służących gatunkom i siedliskom priorytetowym **do 75 %**. Polscy Wnioskodawcy mogą dodatkowo ubiegać się o współfinansowanie projektu ze środków krajowych NFOŚiGW uzupełniając montaż finansowy przedsięwzięcia nawet do 95% kosztów kwalifikowanych.



Krajowy Punkt Kontaktowy Programu Life

life@nfosigw.gov.pl

- Pomoc w zdefiniowaniu problemu środowiskowego, celu działania i efektów ich realizacji
- 55% dofinansowania wartości projektu ze środków Unii Europejskiej + wsparcie finansowe Narodowego Funduszu Ochrony Środowiska
- **Przykładowe projekty:**
 - Instalacje przetwarzające odpady w energię;
 - „żywe laboratorium energetyki” – w których 300 gospodarstw domowych testuje pilotażowe rozwiązania do zarządzania energią elektryczną;
 - testowanie innowacyjnych technologii;
 - przywrócenie czystości zbiornikom rekreacyjnym;
 - więcej inspiracji: <http://nfosigw.gov.pl/oferta-finansowania/srodki-zagraniczne/instrument-finansowy-life/informacje-szczegolowe/przykladowe-wnioski/>



Regionalny Program Operacyjny Województwa Dolnośląskiego 2014-2020



Strona www.rpo.dolnyslask.pl

Ogłoszenia o naborach wniosków, harmonogram

Serwisy ZIT

Unia Europejska Europejskie Fundusze Strukturalne i Inwestycyjne

Nasze serwisy Szukaj

Skorzystaj | Realizuj projekt | O programie | Wiadomości | Punkty informacyjne

Skorzystaj z Programu

- Jak zacząć korzystać z programu
- Znajdź dofinansowanie
- Zobacz ogłoszenia i wyniki naborów wniosków
- Realizuj projekt

Dowiedz się więcej o Programie

Poznaj zasady działania programu

Zapoznaj się z prawem i dokumentami

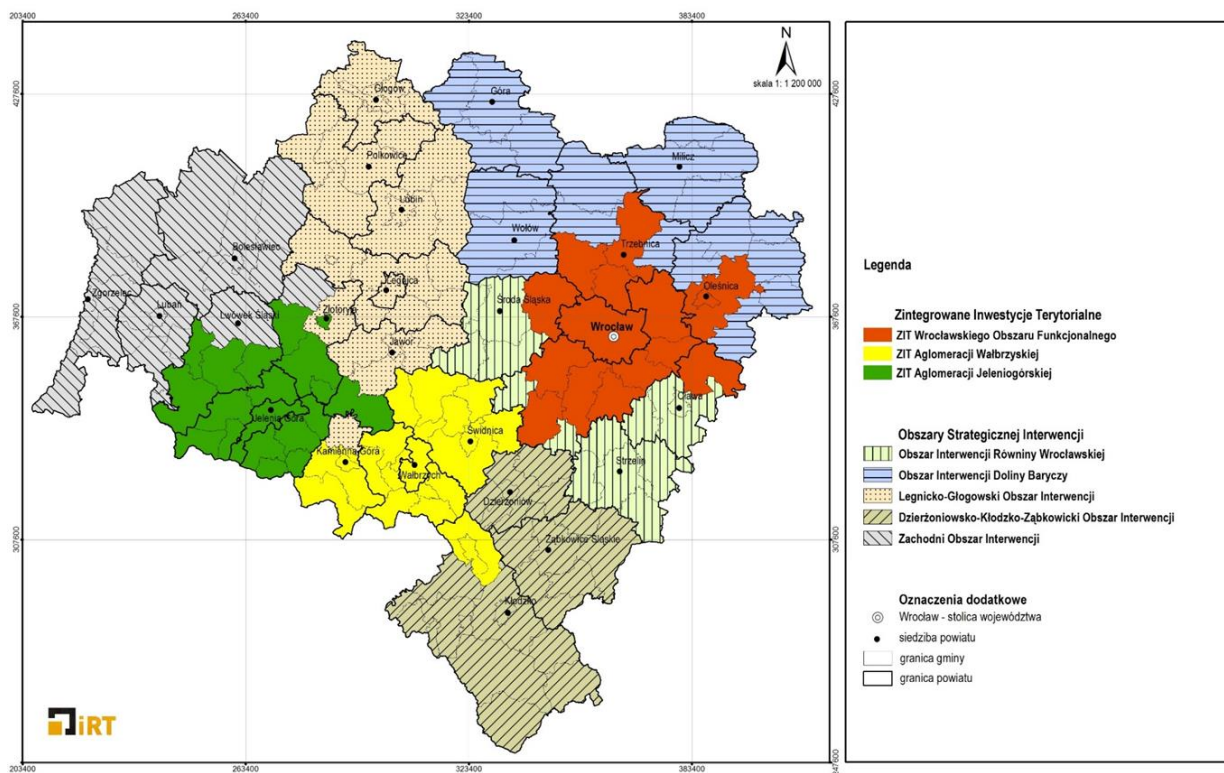
Weź udział w szkoleniach i konferencjach

Znajdź punkt informacyjny

Najważniejsze dokumenty



Wsparcie w ramach OSI i ZIT





Oś priorytetowa 1 – PRZEDSIĘBIORSTWA I INNOWACJE

Działanie 1.2 Innowacyjne przedsiębiorstwa

Główne cele:

- ✓ wsparcie skoncentrowane na pracach B+R w MŚP
- ✓ finansowanie zaplecza badawczo – rozwojowego służącego działalności innowacyjnej
- ✓ finansowanie usług proinnowacyjnych świadczonych przez IOB

130,7 mln EUR

Działanie 1.3 Rozwój przedsiębiorczości

Główne cele:

- ✓ rozwój istniejącej lub stworzenie nowej infrastruktury na rzecz rozwoju gospodarczego
 - ✓ przygotowanie terenów inwestycyjnych, stref aktywności do potrzeb potencjalnych inwestorów
 - ✓ rozpowszechnienie nowych modeli biznesowych

52,65 mln EUR

Działanie 1.4 Internacjonalizacja przedsiębiorstw

Główne cele:

- ✓ zwiększenie międzynarodowej ekspansji MŚP oraz wzmacnianie ich partnerstw biznesowych
- ✓ dostosowanie produktów, usług do wymogów zagranicznych rynków
- ✓ rozwój strategii działań międzynarodowych

19,16 mln EUR

Działanie 1.5 Rozwój produktów i usług MŚP

Główne cele:

- ✓ wdrożenie innowacji produktowych, procesowych, marketingowych i organizacyjnych w MŚP
- ✓ rozwój/rozbudowa MŚP, w szczególności inwestycje w nowoczesne maszyny/urządzenia oraz sprzęt produkcyjny, w celu wprowadzenia na rynek nowych/ulepszonych produktów/usług

157,73 mln EUR



Działanie 1.2 A Wsparcie dla przedsiębiorców chcących rozpocząć lub rozwinąć działalność B+R

Typy projektów:

- wydatki przedsiębiorstw w obszarze badań przemysłowych i eksperymentalnych prac rozwojowych;
- zakup i dostosowanie do wdrożenia wyników prac B+R oraz praw własności intelektualnej (m.in. patentów, licencji, know-how lub innej nieopatentowanej wiedzy technicznej)

Beneficjent:

- przedsiębiorcy (w tym przedsiębiorcy typu spin off);
- konsorcja przedsiębiorstw z jednostkami naukowymi, uczelniami/szkołami wyższymi, lub podmiotami leczniczymi, bądź ze spółkami celowymi tworzonymi przez te podmioty);
- konsorcja przedsiębiorstw z IOB, w tym organizacjami pozarządowymi;



Poziom gotowości technologicznej-TRL

Poziom zaawansowania technologicznego -TRL	Opis	Projekty B+R
Poziom 1	zaobserwowano i opisano podstawowe zasady danego zjawiska	Badania podstawowe
Poziom 2	określono koncepcję technologii lub jej przyszłe zastosowanie	Badania przemysłowe
Poziom 3	potwierdzono analitycznie i eksperymentalnie krytyczne funkcje lub koncepcje technologii (ang. proof of concept)	Badania przemysłowe
Poziom 4	zweryfikowano komponenty technologii lub podstawowe jej podsystemy w warunkach laboratoryjnych	Badania przemysłowe
Poziom 5	zweryfikowano komponenty lub podstawowe podsystemy technologii w środowisku zbliżonym do rzeczywistego	Badania przemysłowe
Poziom 6	dokonano demonstracji prototypu lub modelu systemu albo podsystemu technologii w warunkach zbliżonych do rzeczywistych	Prace rozwojowe
Poziom 7	dokonano demonstracji prototypu technologii w warunkach operacyjnych (ang. proof of design)	Prace rozwojowe
Poziom 8	zakończono badania i demonstrację ostatecznej formy technologii (ang. proof of manufacturing)	Prace rozwojowe
Poziom 9	sprawdzenie technologii w warunkach rzeczywistych odniosło zamierzony efekt	Wdrożenie - komercjalizacja



Maksymalny dopuszczalny poziom dofinansowania projektu ilustruje tabela:

Przedsiębiorca	Badania przemysłowe		Prace rozwojowe (eksperymentalne)	
	Maksymalne dofinansowanie	Maksymalne dofinansowanie po uwzględnieniu zwiększenia*	Maksymalne dofinansowanie	Maksymalne dofinansowanie po uwzględnieniu zwiększenia*
Mikro	70%	80%	45%	60%
Mały	70%	80%	45%	60%
Średni	60%	75%	35%	50%
Duży	50%	65%	25%	40%

Opublikowanie ogłoszenia o konkursie: **16 grudnia 2019 r.**

Planowany termin składania wniosków : **30 stycznia 2020 r.**

Alokacja środków w konkursie: **prawie 100 mln zł**

Typ konkursu: horyzontalny

Instytucja organizująca konkurs: Dolnośląska Instytucja Pośrednicząca



Działanie 1.5 A Rozwój produktów i usług w MŚP

Typy projektów: Wsparcie innowacyjności produktowej i procesowej MSP, np.

- wprowadzenie na rynek nowych lub ulepszonych produktów/usług;
- dokonanie zasadniczych zmian procesu produkcyjnego lub sposobu świadczenia usług;
- unowocześnienie/zmiana rozwiązań produkcyjnych i procesowych lub sposobu świadczenia usług stosowanych w rzemiośle.

Beneficjent:

- MŚP;
- Zgrupowania i partnerstwa MŚP

Konkurs w 2019 r. terytorialnie zawężony do Aglomeracji Wrocławskiej.



Regionalny Program Operacyjny Województwa Dolnośląskiego 2014-2020

Działanie 1.5 Rozwój produktów i usług w MŚP

Schemat 1.5.A. Wsparcie innowacyjności produktowej i procesowej MSP

Dofinansowanie będzie przyznawane na projekty wspierające innowacyjność produktową i procesową polegające na:

- wprowadzeniu na rynek nowych lub ulepszonych produktów/usług;
- dokonaniu zasadniczych zmian procesu produkcyjnego lub sposobu świadczenia usług.

• **Innowacja produktowa** - oznacza wprowadzenie na rynek przez dane przedsiębiorstwo nowego towaru lub usługi lub znaczące ulepszenie oferowanych uprzednio towarów i usług w odniesieniu do ich charakterystyk lub przeznaczenia

• **Innowacja procesowa** - oznacza wprowadzenie do praktyki w przedsiębiorstwie nowych lub znacząco ulepszonych metod produkcji lub dostawy

Preferencje uzyskają projekty:

- realizowane w ramach inteligentnych specjalizacji regionu;
- wnoszące większy niż wymagany minimalny wkład własny;
- prowadzące do znacznego zmniejszenia oddziaływania na środowisko;



Poziom innowacyjności jest oceniany według następujących kryteriów:

- projekt zakłada wprowadzenie nowej usługi lub produktu lub procesu produkcyjnego na poziomie przedsiębiorstwa – 0 pkt.
- projekt zakłada wprowadzenie usługi lub produktu znanej/go i stosowanej/go w Polsce: do 3 lat – 2 pkt., znanego ale niestosowanego dotychczas – 3 pkt., nieznanego i niestosowanego dotychczas – 4 pkt. i/lub
- projekt zakłada wdrożenie procesu produkcyjnego znanego i stosowanego w Polsce: do 3 lat – 2 pkt., znanego ale niestosowanego dotychczas – 3 pkt., nieznanego i niestosowanego dotychczas – 4 pkt.

Konkurs dla mikroprzedsiębiorców oraz małych i średnich przedsiębiorstw:

- Minimalna wartość wydatków kwalifikowanych wynosi **100 000 PLN**
- Maksymalna wartość wydatków kwalifikowalnych wynosi **1 000 000 PLN**

Poziom dofinansowania:

- **do 45%** kosztów kwalifikowanych dla mikro- i małych przedsiębiorstw
- **do 35%** kosztów kwalifikowanych dla średnich przedsiębiorstw

Rozpoczęcie prac (rzeczowej realizacji projektu) może nastąpić najwcześniej po złożeniu wniosku o dofinansowanie.



Ważne dokumenty! (dostępne w zakładce *Zapoznaj się z prawem i dokumentami*):

- *Szczegółowy Opis Osi Priorytetowych Regionalnego Programu Operacyjnego Województwa Dolnośląskiego 2014-2020 (SZOOP)*
- *Kryteria wyboru projektów w ramach RPO WD 2014-2020 (Załącznik nr 3 do SZOOP)*
- *Wytyczne programowe dotyczące kwalifikowalności wydatków*

Nabory wniosków w 2019 r. dla schematu 1.5.2 A ZIT AW (Zintegrowane Inwestycje Terytorialne Aglomeracji Wałbrzyskiej)

I.

Wnioskodawcy: MŚP, zgrupowania i partnerstwa MŚP z wyłączeniem mikroprzedsiębiorstw działających do 2 lat:

Opublikowanie ogłoszenia o konkursie: 19 lutego 2019 r.

Planowany termin rozpoczęcia składania wniosków: 22 marca 2019 r.

II.

Wnioskodawcy: Mikroprzedsiębiorstwa prowadzące działalność gospodarczą krócej niż 2 lata licząc od daty ogłoszenia naboru

Opublikowanie ogłoszenia o konkursie: 1 października 2019 r.

Planowany termin rozpoczęcia składania wniosków: 5 listopada 2019 r.



Instytucja ogłaszająca nabór wniosków:

[Dolnośląska Instytucja Pośrednicząca](#)

ul. Strzegomska 2-4, Wrocław

tel. (71) 776 58 13; (71) 776 58 14

e-mail: info.dip@umwd.pl

www.dip.dolnyślask.pl

Szczegółowe kryteria konkursu, termin możliwości składania wniosków

o dofinansowanie, Regulamin konkursu wraz z załącznikami i inne niezbędne dokumenty opublikowane zostaną na stronie: www.dip.dolnyślask.pl w dniu ogłoszenia o naborze wskazanym w *Harmonogramie naborów wniosków o dofinansowanie w trybie konkursowym dla Regionalnego Programu Operacyjnego Województwa Dolnośląskiego 2014-2020 na rok 2019.*



PROGRAM OPERACYJNY INTELIGENTNY ROZWÓJ 2014-2020

Zatwierdzony przez Komisję Europejską 21 stycznia 2015 r.

SZCZEGÓŁOWY OPIS OSI PRIORYTETOWYCH POIR

Zatwierdzony 28 sierpnia 2015 r.



CEL GŁÓWNY POIR: WZROST INNOWACYJNOŚCI POLSKIEJ GOSPODARKI



Zwiększenie nakładów na B+R ponoszonych przez przedsiębiorstwa



Osiągnięcie 3 % PKB



BUDŻET PROGRAMU: 12,28 MLD EUR



■ wkład unijny ■ wkład krajowy



PRIORYTETY POIR

Oś priorytetowa

I. Wsparcie prowadzenia prac B+R przez przedsiębiorstwa

II. Wsparcie otoczenia i potencjału przedsiębiorców do prowadzenia działalności B+R+I

III. Wsparcie innowacji w przedsiębiorstwach

IV. Zwiększenie potencjału naukowo-badawczego

V. Pomoc techniczna



Badania podstawowe: oryginalne prace eksperymentalne lub teoretyczne podejmowane przede wszystkim w celu zdobycia nowej wiedzy o podstawach zjawisk i obserwowalnych faktów bez nastawienia na bezpośrednie zastosowanie praktyczne

Badania przemysłowe: ich celem jest zdobycie nowej wiedzy oraz umiejętności celem opracowania znaczących ulepszeń do istniejących produktów, procesów lub usług

Prace rozwojowe: nabywanie, łączenie, kształtowanie i wykorzystywanie dostępnej aktualnie wiedzy i umiejętności z dziedziny nauki, technologii i działalności gospodarczej oraz innej wiedzy i umiejętności do planowania produkcji oraz tworzenia i projektowania nowych, zmienionych lub ulepszonych produktów, procesów i usług



Poddziałanie 1.1.1: Badania przemysłowe i prace rozwojowe realizowane przez przedsiębiorstwa

Rodzaje projektów:

- Badania przemysłowe i prace rozwojowe
- Prace rozwojowe

Wymagany poziom zaawansowania technologicznego: II-IV TRL

Cel projektu: komercjalizacja wyników prac B+R, rozumiana jako wdrożenie wyników projektu we własnej działalności gospodarczej przedsiębiorcy lub udzielenie licencji lub sprzedaż wyników projektu w celu ich wprowadzania do działalności gospodarczej innego przedsiębiorcy.



Poddziałanie 1.1.1: Badania przemysłowe i prace rozwojowe realizowane przez przedsiębiorstwa

Ogłoszenie o konkursie: od 16.09.2019 r. do 16.12.2019 r.

IOK: Narodowe Centrum Badań i Rozwoju

Dofinansowanie:

- **20 mln euro** – jeżeli projekt obejmuje gł. badania przemysłowe;
- **15 mln euro** – jeżeli projekt obejmuje gł. eksperymentalne prace rozwojowe;
- **200 000 euro** na prace przedwdrożeniowe – pomoc *de minimis* (wartość brutto pomocy łącznie z wartością innej pomocy *de minimis* przyznanej w okresie 3 lat podatkowych);
- **2 mln euro** na prace przedwdrożeniowe – usługi doradcze dla MŚP.

Całkowita wartość kosztów kwalifikowalnych projektu – maksymalnie **50 mln euro**



Działanie 2.1: Wsparcie inwestycji w infrastrukturę B+R przedsiębiorstw

Rodzaje projektów: projekty inwestycyjne związane z tworzeniem lub rozwojem centrów badawczo-rozwojowych (inwestycje w aparaturę, sprzęt, technologie i inną niezbędną infrastrukturę, która służyć będzie prowadzeniu prac badawczo-rozwojowych na rzecz tworzenia innowacyjnych produktów i usług).

Intensywność wsparcia:

- pomoc regionalna - od 10% do 70%, (Dolny Śląsk – do 25%)
- pomoc na prace rozwojowe - od 25% do 45%,
- pomoc de minimis - od 25% do 45%.

Ogłoszenie o konkursie: od 26.09.2019 do 14.10.2019 roku

IOK: Ministerstwo Inwestycji i Rozwoju



Działanie 3.2.1 Badania na rynek

Rodzaje projektów:

Dofinansowanie przeznaczone jest na realizację projektów dotyczących wdrożenia wyników prac badawczo-rozwojowych przeprowadzonych przez wnioskodawcę samodzielnie lub na jego zlecenie, prowadzących do wprowadzenia na rynek nowych bądź znacząco ulepszonych produktów (wytworów lub usług).

Przedmiotem dofinansowania w ramach projektów mogą być wydatki inwestycyjne, usługi doradcze lub eksperymentalne prace rozwojowe.

Ogłoszenie o konkursie: od 01.10.2019 do 31.10.2019 roku

Beneficjent: MŚP, MŚP „Pakiet dla miast średnich”, Konkurs dedykowany projektom na rzecz dostępności



Działanie 3.2.1 Badania na rynek

Minimalna wielkość projektu: 1 000 000 zł

Maksymalna kwota dofinansowania wynosi:

- na prace rozwojowe 450 tys. zł;
- na usługi doradcze 500 tys. zł,

Maksymalna intensywność dofinansowania: do 70%, w tym:

- na eksperymentalne prace rozwojowe:
 - 35% kosztów kwalifikowalnych dla średnich przedsiębiorców,
 - 45% kosztów kwalifikowalnych dla mikroprzedsiębiorców i małych przedsiębiorców,
 - na usługi doradcze wynosi 50% kosztów kwalifikowalnych
- **IOK:** Polska Agencja Rozwoju Przedsiębiorczości



Działanie 3.2.2. Kredyt na innowacje technologiczne

Rodzaje projektów:

Wsparcie kierowane będzie na projekty:

- dotyczące wdrożenia innowacji technologicznych, będących wynikiem własnych prac B+R przedsiębiorców lub
- projekty dotyczące wdrożenia wyników prac B+R nabywanych przez przedsiębiorców w ramach projektu.

Mogą one mieć postać:

- prawa własności przemysłowej lub
- wyników prac rozwojowych lub
- wyników badań przemysłowych lub
- nieopatentowanej wiedzy technicznej, które umożliwiają wytwarzanie nowych lub znacząco ulepszonych, w stosunku do dotychczas wytwarzanych na terytorium Rzeczypospolitej Polskiej towarów, procesów lub usług.

Wsparciem objęte będą wydatki (m.in. środki trwałe), niezbędne do wdrożenia danej technologii. Projekt będzie finansowany z kredytu bankowego (przy min. 25% udziale własnym), który zostanie częściowo sponsorowany ze środków publicznych w formie tzew. premii technologicznej.



Działanie 3.2.2. Kredyt na innowacje technologiczne

Ogłoszenie o konkursie: od 15.10.2019 do 27.02.2020 roku

Beneficjent: MŚP

IOK: Bank Gospodarstwa Krajowego

Maksymalny dopuszczalny poziom dofinansowania projektu: 6 mln zł



Poddziałanie 3.3.3 Wsparcie MŚP w promocji marek produktowych – Go to Brand

W ramach poddziałania 3.3.3 PO IR dofinansowanie mogą otrzymać projekty dotyczące:

- uczestnictwa w działaniach objętych programem promocji o charakterze ogólnym na wskazanych rynkach perspektywicznych i/lub
- uczestnictwa w działaniach promocyjnych przewidzianych w branżowych programach promocji, w celu promowania marek produktowych wnioskodawcy (wyrobów/usług), które mają szansę stać się markami rozpoznawalnymi na rynkach zagranicznych oraz promowania Marki Polskiej Gospodarki.



Poddziałanie 3.3.3 Wsparcie MŚP w promocji marek produktowych – Go to Brand

Ogłoszenie o konkursie: konkurs zakończył się 04.04.2019 roku

Beneficjent: MŚP

IOK: Polska Agencja Rozwoju Przedsiębiorczości

Maksymalna wartość kosztów kwalifikowalnych projektu w przypadku:

- jednego programu promocji o charakterze ogólnym na wskazanych rynkach perspektywicznych wynosi 500 000 zł,
- co najmniej dwóch programów promocji o charakterze ogólnym na wskazanych rynkach perspektywicznych wynosi 1.000.000 zł,
- branżowego programu promocji wynosi 1.000.000 zł,
- branżowego programu promocji i co najmniej jednego programu promocji o charakterze ogólnym na wskazanych rynkach perspektywicznych wynosi 1.000.000 zł.

Nabór w 2019 r. zakończony



Poddziałanie 2.3.4 Ochrona własności przemysłowej

Dofinansowaniu będą podlegać projekty dotyczące:

- uzyskania** prawa ochrony własności przemysłowej (tj.: patentów, praw ochronnych na wzory użytkowe oraz praw z rejestracji na wzory przemysłowe) z możliwością wsparcia przygotowania procesu komercjalizacji przedmiotu zgłoszenia poprzez zakup usługi doradczej lub
- realizacji** ochrony prawa własności przemysłowej, gdy wnioskodawca we wszczętym postępowaniu występuje w roli podmiotu broniącego posiadanych praw, a postępowanie dotyczy unieważnienia patentu, prawa ochronnego na wzór użytkowy albo prawa z rejestracji wzoru przemysłowego lub stwierdzenia wygaśnięcia patentu, prawa ochronnego na wzór użytkowy albo prawa z rejestracji wzoru przemysłowego.

Nabór w 2019 r. zakończony

Beneficjent: MŚP

IOK: Polska Agencja Rozwoju Przedsiębiorczości

Maksymalny dopuszczalny poziom dofinansowania projektu: do 50% kosztów kwalifikowalnych projektu

Wartość kosztów kwalifikowalnych projektu: od 10.000,00 zł do 1.000.000,00 zł.



Asystent innowacji

Gdyby w planowanym projekcie pojawiły się prace badawczo-rozwojowe, które będą prowadzić do wdrożenia innowacyjnej usługi/ produktu bądź technologii, wówczas firma może aplikować o dofinansowanie bezzwrotne w konkursach ogłaszanych w ramach programów regionalnego i krajowego. W celu weryfikacji projektów badawczo-rozwojowych pomocny jest tzw. asystent innowacji znajdujący się na stronie internetowej pod adresem:

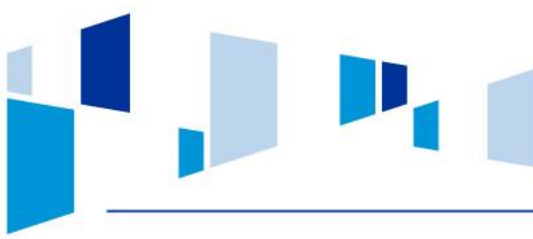
www.asystentinnowacji.ncbr.gov.pl



STEP



- wystarczy sam pomysł oraz wstępna informacja o planowanych działaniach i kosztach.
- należy wypełnić formularz dotyczący przedsięwzięcia na stronie: www.poir.gov.pl/step.
- efekt: współpraca z ekspertem branżowym i/lub ekspertem z zakresu analizy finansowej.



Sieć Punktów Informacyjnych Funduszy Europejskich na Dolnym Śląsku

Główny Punkt Informacyjny Funduszy Europejskich:

Wybrzeże J. Słowackiego 12-14, pokój nr 300

50-411 Wrocław,

Infolinia: 801 700 008

Tel. (71) 776 95 01, (71) 776 96 51, (71) 776 97 64, (71) 776 97 65

Fax (71) 776 98 41

e-mail: pife@dolnyslask.pl

Punkt jest czynny:

w poniedziałki w godzinach 7.30-17.30

w pozostałe dni robocze w godzinach 7.30-15.30



Lokalne Punkty Informacyjne

Lokalny Punkt Informacyjny Funduszy Europejskich w Legnicy

ul. Rycerska 24, 59-220 Legnica

tel. 76 723 54 81

tel./fax 76 723 54 80

e-mail: pife.legnica@dolnyslask.pl

Lokalny Punkt Informacyjny Funduszy Europejskich w Jeleniej Górze

Pl. Ratuszowy 32/32a, 58-500 Jelenia Góra

tel.: 75 76 49 466, 75 75 24 942

fax: 75 75 24 940

e-mail: pife.jeleniagora@dolnyslask.pl

Lokalny Punkt Informacyjny Funduszy Europejskich w Wałbrzychu

Pl. Magistracki 1, 58-300 Wałbrzych

tel. 74 66 55 173

tel./fax 74 66 55 172

pife.walbrzych@dolnyslask.pl



Dziękuję za uwagę

Piotr Puczek

Główny Punkt Informacyjny Funduszy Europejskich we Wrocławiu

ul. Wybrzeże J. Słowackiego 12-14, Wrocław

tel. 71 776-95-01

e- mail: pife@dolnyslask.pl